



www.babylisskorea.com

Conair Korea Trading Limited
#1304~1306 Seoul Soop Dream Tower, 66
Seongsui-ro, Seongdong-gu, Seoul, Korea

수입 판매원
콘에어코리아트레이딩주식회사
서울시 성동구 성수이로 66 서울숲드림타워
1304~1306호

소비자상담실: 1899-0209
A/S센터: 자사의 A/S대행업체인 필일렉
www.fillelec.co.kr의 홈페이지를 통해서 가가
문 A/S센터(전국 38개점)를 확인하세요

BC226K

IB-19/524

BaByliss®
PARIS



Mini Volume Brush
미니 볼륨 브러시

Ref. BC226K

MINI VOLUME BRUSH

Your new mini volume brush is the ideal tool for creating all the trendiest styles.

TECHNICAL FEATURES:

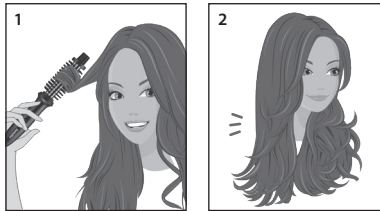
- Volumizing Hair
- Glamorous Wave



TO STYLE HAIR

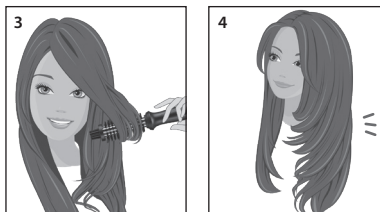
STYLING OUTWARDS

Place the mini volume brush under the section at the tips of your hair, and start to turn outwards. (1) + (2)



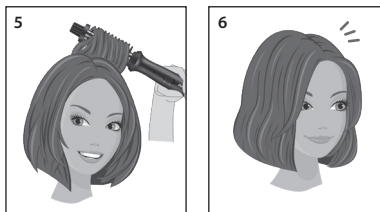
STYLING UNDER

Place the mini volume brush under the section at the tips of your hair, and start to turn under. (3) + (4)



VOLUMIZING HAIR

Place the mini volume brush under the section near to scalp and start to turn under (5)+(6)



USER MAINTENANCE

- Unplug the appliance and allow to cool completely.
- Clean the appliance thoroughly using a soft, damp cloth without soap to remove all trace of hair styling products and thereby ensure the maintenance of optimal quality of the heating parts of the appliance.

CAUTION

NEVER allow the power supply cord to be pulled, twisted, or severely bent. Never wrap the cord tightly around the appliance. Damage will occur at the high flex point of entry into the appliance, causing it to rupture and short. Inspect the cord frequently for damage. Stop use immediately if damage is visible or if unit stops or operates intermittently.

STORAGE

When not in use, your appliance is easy to store. Allow appliance to cool, then store out of reach of children in a safe, dry location. Do not jerk or strain cord at plug connections. Do not wrap the line cord around the appliance. Allow the cord to hang or lie loose and atraight at the point of entry into the appliance.

IMPORTANT SAFETY INSTRUCTIONS

When using electrical appliances, especially when children are present, basic safety precautions should always be followed, including the following:

READ ALL INSTRUCTIONS BEFORE USING

KEEP AWAY FROM WATER

SAFETY PRECAUTIONS

WARNING: The polyethylene bags over the product or its packaging may be dangerous. Keep these bags out of the reach of babies and children.

Never use them in cribs, children's beds, pushchairs or playpens. The thin film may cling to the nose and mouth and prevent breathing. A bag is not a toy.



WARNING: Do not use this appliance near bathtubs,

showers, basins or other vessels containing water.

1. If you are using the unit in a bathroom, unplug it after you have finished using it. Using the unit close to a source of water can, in fact, be dangerous, even if the unit is switched off. To ensure additional protection, have installed in your bathroom a residual current device (RCD) with a nominal trip current no higher than 30 mA. Ask your electrical fitter for advice.
2. Never immerse the unit in water or any other liquid.
3. If the supply cord is damaged, it must be replaced by the manufacturer, its service agent or similarly qualified persons in order to avoid a hazard.
4. Do not use the unit if it has fallen or if it appears to be damaged.
5. Do not leave the unit unattended when it is plugged in or switched on.
6. Unplug the unit immediately if you have problems when using it.
7. Do not use any accessories other than those recommended by manufacturer.
8. Unplug the unit after each use and before cleaning it.
9. Avoid any contact between the unit's hot surfaces and your skin, in particular, your ears, eyes, face and neck.
10. This unit is not intended for use by people (including children) with reduced physical, sensory or mental capabilities, or by persons who lack experience or knowledge, unless they are supervised or have been given instructions beforehand on the use of the unit by a person responsible for their safety. Children should be supervised to make sure they do not treat the unit like a toy.
11. Allow the unit to cool before storing.
12. To prevent damage to the cord, ensure it is stored without twisting or folding it.

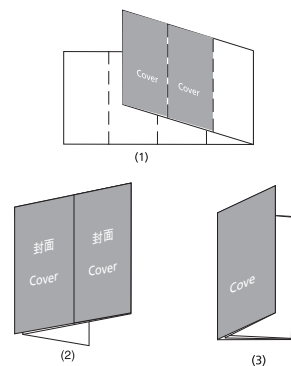
THE DATE CODE MENTIONED

WWYYXX was mentioned on unit as manufactured date so you can see W as week and Y as year for your reference.

CONTINENTAL CONAIR LIMITED CHINA CREATIVE DEPARTMENT

Date	10/25/2019
Customer	BaByliss-Korea
Model No.	BC226K
Description	IB
Job No.	19BB048
Reference No.	IB-19/524
Revision No.	0
Color	1C(BLACK) + 1C(BLACK)
Open Size	540mm(W) X 165mm(H)
Folded Size	90mm(W) X 165mm(H)
Material	105 gsm matt Artpaper
Prepared by	Betty Bai
Approved by	Jimmy Ng/Francesca Seo
Vendor	MILLPLAN
Supplier	

折叠方法
Folding method:
14 pages (7 x 2)



미니 볼륨 브러시

바비리스 미니 볼륨 브러시는 작고 간편하게 다양한 헤어스타일을 연출할 수 있는 제품입니다.

아래 지시 사항을 반드시 숙지하신 후에 사용하시기 바랍니다.

제품 특징

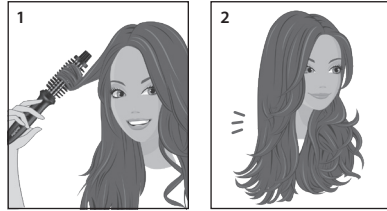
- 볼륨감 넘치는 헤어스타일
- 글램 웨이브



스타일링 방법

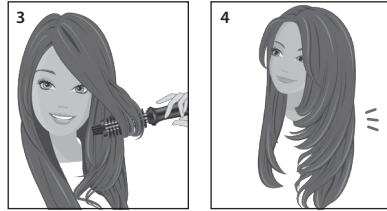
아웃컬 스타일

미니 볼륨 브러시를 머리 끝에 두고, 바깥쪽으로 말아줍니다. (그림 1/ 그림2 참조)



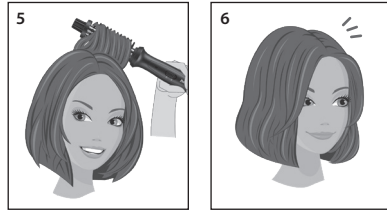
인컬 스타일

미니 볼륨 브러시를 머리 끝에 두고, 안쪽으로 자연스럽게 말아줍니다. (그림 3/ 그림4 참조)



볼륨업 스타일

미니 볼륨 브러시를 머리 뿌리에 가까이 두고, 안쪽으로 자연스럽게 둥글려 줍니다. (그림 5/ 그림6 참조)



제품 관리

- 제품 코드를 분리 한 후, 열을 완전히 식혀줍니다.
- 살짝 젖은 부드러운 천으로 제품 표면을 닦아 헤어 제품 (스프레이, 젤 등)이 남아 있지 않도록 관리 합니다. 별도의 세제는 쓰지 않아도 됩니다.

주의 사항

절대로 코드를 잡아당기거나 꼬는 등 심하게 구부리지 말고 코드로 기기를 너무 단단하게 감지 마십시오. 이는 기기의 손상 및 파열, 합선 문제를 발생시킬 수 있습니다. 코드를 수시로 확인하고 손상됐을 시에는 제품 사용을 즉시 중단하십시오.

보관 방법

제품을 사용하지 않을 때에는 반드시 전원을 분리하고 제품을 차갑게 식힌 후 어린이의 손이 닿지 않는 안전하고 건조한 곳에 보관하십시오. 전원에서 플러그를 분리할 때에 갑자기 코드를 잡아당기거나 너무 팽팽하게 당기지 마십시오. 보관 시 코드를 기기에 감지 말고 따로 걸거나 느슨하게 정리하여 보관 하십시오.

주요 안전 주의 사항

제품 사용 시 특히 어린이가 있을 경우, 아래 안전 수칙을 포함한 기본 안전 수칙을 반드시 지켜 주십시오.

사용 전 반드시 사용설명서를 숙지하여 주십시오.

물에 접촉하거나 빠뜨리시면 안됩니다.

주의 사항

경고: 제품 포장에 사용된 폴리에틸렌 재질의 포장재는 어린이가 사용할 경우 위험할 수 있습니다. 어린이의 손이 닿지 않도록 주의해 주십시오. 이 포장재를 유아용 침대, 유모차 또는 유아용 놀이 공간 등에서 사용하지 마십시오. 얇은 필름 막이 코나 입에 붙어 유아나 어린이가 질식될 수 있습니다. 포장재는 장난감이 아닙니다.

경고: 이제 품을 욕조, 샤워기, 세면대 등 물이 닿기 쉬운 곳에서 사용하지 마십시오.

1. 화장실에서 사용할 경우, 사용 후 반드시 플러그를

빼주십시오. 제품의 전원이 차단되어 있어도 물이 닿을 경우 위험할 수 있으니 안전을 위해 화장실에 누전차단기 설치를 권장합니다.

2. 물 또는 액체에 절대 빠트리시지 마십시오.
3. 전원코드가 손상되었을 경우 A/S 센터에서 반드시 수리를 받으셔야 안전합니다.
4. 제품에 강한 충격이 가해졌거나 이상이 있는 것처럼 보이면 사용하지 마십시오.
5. 스위치를 켜두거나 플러그를 꽂아둔 상태에서 자리를 비우지 마십시오.
6. 사용 중 문제가 생기면 바로 플러그를 뽑으십시오.
7. 본 매뉴얼에 기술된 목적으로만 본 제품을 사용하며 제조사에서 권고하지 않은 부속물을 사용하지 않습니다.
8. 제품 사용 후나 청소 하기 전 반드시 플러그를 뽑으십시오.
9. 작동 중에는 제품이 뜨거우니 제품이 피부나 특히 귀, 눈, 얼굴 목에 직접 닿지 않도록 합니다.
10. 아이들이나 움직임이 불편한 사람, 제품에 대한 지식이 없는 사람 등은 사용을 자제합니다. 특히 아이들이 본 제품을 장난감처럼 다루지 않도록 합니다.
11. 제품 사용이 끝나면 식힌 후 보관합니다.
12. 코드 손상을 막기 위해 코드를 제품에 감지 마시고, 꼬이거나 접히지 않도록 보관합니다.

날짜코드

WWYYXXX는 제조 일자로서 W는 '주' 단위, Y는 '년' 단위를 나타냅니다.



품질보증서

- 1 본 제품은 품질관리와 제품검사를 거쳐 출고됩니다.
- 2 사용자의 정상적인 사용상태에서 하자가 발생했을 경우 보증서의 내용대로 1년 이내에 구입처나 A/S센터에서 제품교환 또는 무상서비스를 받으실 수 있습니다.
- 3 보증기간이더라도 비용을 받는 경우는 다음과 같습니다.
 - 사용자의 과오로 인한 하자 또는 파손인 경우
 - 부당한 수리 또는 개조로 인한 하자 또는 파손인 경우
 - 천재지변에 의한 하자 또는 파손인 경우
 - 구매 후 이동 또는 낙하등에 의한 하자 또는 파손인 경우
 - 사용설명서 내의 위험, 경고 또는 주의사항을 지키지 않아 발생한 하자인 경우
- 4 본 증서를 잘 보관하시고 서비스를 받으시고자 할 경우 보증서의 내용을 기록하여 제품과 함께 보내주십시오.

보증기간:	구입일로 부터 1년
제품명:	
모델명:	
구입일자:	
구입처(상호):	
고객성명:	성별 남 • 여
고객주소:	
전화번호:	

*본 사용설명서에 제시되어 있는 제품의 사양과 디자인은 예고 없이 변경될 수 있습니다.

수입 판매원 클리어코리아트레이딩주식회사 서울시 성동구 성수이로 66 서울숲드림타워 1304~1306호 소비자상담실: 1899-0209 A/S센터: 자사의 A/S대행업체인 필일렉 www.filelec.co.kr의 홈페이지를 통해서 가까운 A/S센터(전국 38개점)를 확인하세요
