



BaByliss 전 제품은 프랑스 BaByliss에서 개발·디자인되고 중국 현지 공장에서 생산되어 다시 프랑스 BaByliss의 엄격한 품질검사 과정을 거친 제품입니다.

Conair Far East Ltd.,  
A Subsidiary of Conair Corporate USA Conair Corporation USA.,  
1 Cummings Point Road, Stamford, Connecticut 06902 USA

수입 판매원  
클리어코리아트레이딩 주식회사  
서울시 성동구 성수동2가 308-4 서울 숲 코오롱 디  
지탈 타워 1차 2002호  
A/S 대표 번호 : 1899-0209 또는 02-454-0074  
자사의 A/S 전문대행업체인 필일렉  
www.philec.com의 홈페이지를 통해서  
가까운 A/S센터(전국 38개점)를 확인하세요

2667K

IB-13/146

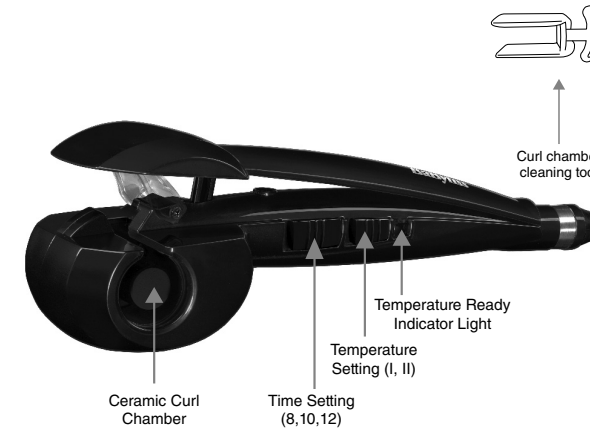


### BABYLISS CURL SECRET™

The BaByliss Curl Secret™ has revolutionary technology to effortlessly create beautiful, free-flowing curls with long-lasting effect. The hair is automatically drawn gently into the ceramic curl chamber where it is softly held and heated from all directions to form a curl. Simply release the styler from the hair to reveal the perfect curl.

### FEATURES:

- Ceramic curl chamber for a smooth finish
- Professional heating system for fast curl formation
- 2 heat settings
- 3 timer settings with audio beep indicator for different curl effects
- Alternating curl direction for a natural finish
- On/off switch
- Heat ready indicator
- 20min sleep mode function
- Auto shut off
- swivel cord
- Cleaning tool



### OPERATING INSTRUCTIONS

The Curl Secret™ styler has been designed to easily create perfect curls with every use. It is easy to experiment with the different settings to achieve the desired results.

Always ensure the hair sections to curl are no bigger than 3cm wide. The type of curl will depend on the timer setting selected which dictates the amount of time the hair is kept inside the curl chamber to form the curl.

### TEMPERATURE SETTINGS

There are 2 temperature settings; high and low. It is recommended to use the lower heat setting for fine, delicate or coloured hair and the higher heat setting for normal to thick hair.

- Setting I (low) - for delicate, fine or coloured hair
- Setting II (high) - for normal to thick hair

### TIME SETTINGS

There are 3 timer settings with audio beep indicator. These different settings will give different curl effects. The longer the time the hair is held inside the curl chamber, the more defined the curl will be. But results will also vary according to hair type. Use the following as a guide.

- Setting 8 (8 seconds = 3 beeps) - for loose waves
- Setting 10 (10 seconds = 4 beeps) - for soft curls
- Setting 12 (12 seconds = 5 beeps) - for more defined curls

### GENERAL

- Ensure hair is dry and combed through.
- Plug the styler into a suitable mains socket.
- Slide the temperature switch to the required heat **setting**.
- The hair needs to be dry and combed through.
- Separate a clean section of hair, around 3cm wide. When working with naturally curly or longer length hair, use smaller sections.



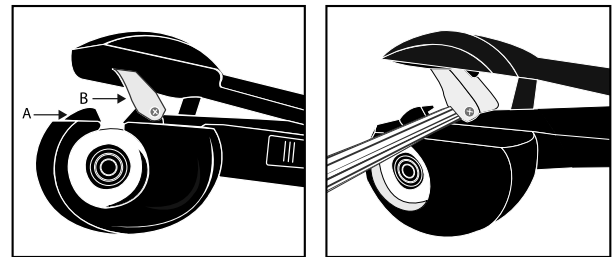
- Always insert the styler into the hair with the open part of the curl chamber facing towards the head.

For longer length hair, the styler will need to be inserted further down the hair section to ensure the hair is drawn into the curl chamber efficiently.



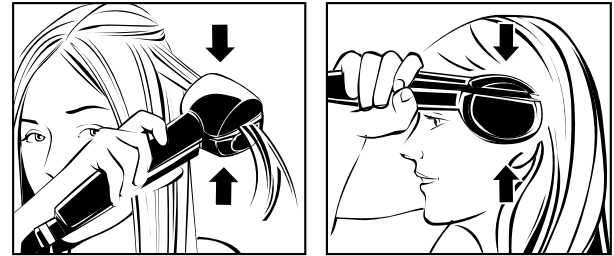
- **Caution.** If the styler is used incorrectly, in certain instances a slight tangle can occur. Should a tangle occur, firstly turn the styler off and desist from pulling the styler away from the hair. Gently tease the hair out from the curl chamber until fully released.

- **IMPORTANT!** The neat section of hair must be inserted into the opening, beyond the hair stopper (A) until it reaches the transparent guide (B).

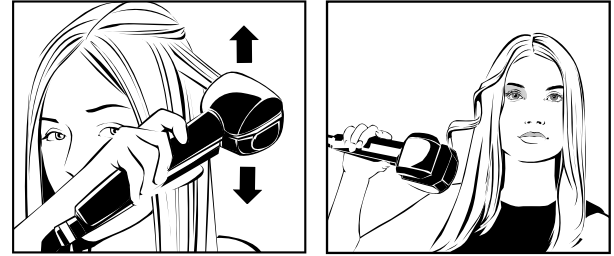


- **IMPORTANT!** Firmly close the handles together to allow the hair to be drawn into the curl chamber.

- Keep the styler in position and once the hair has been drawn into the curl chamber, the styler will start beeping. Continue to hold the handles closed until the styler sounds four quick beeps in succession, this is to indicate the time is up.



- Release the handles fully and smoothly pull the styler away from the head to reveal the curl.



- To allow the curl to set, do not comb or brush the hair until it cools.
- Repeat around the head until you have the amount of curls desired.

### SLEEP MODE

This appliance has an automatic sleep mode feature. If the appliance is not used for more than 20 minutes the temperature will automatically drop down to 150°C. If you wish to continue using the appliance after this time, simply close then release the handles and it will return to the temperature setting you were using it on.

### AUTO SHUT OFF

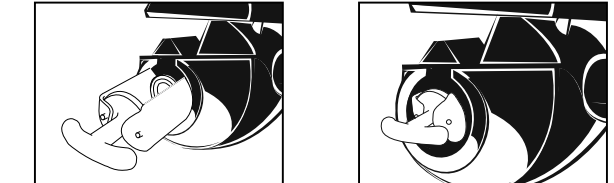
This appliance has an automatic shut off feature for added safety. If the appliance is switched on for more than 60 minutes continuously, it will automatically switch off. If you wish to continue using the appliance after this time, simply slide the switch to off position and then slide to the relevant setting to turn the power on.

### CLEANING & MAINTENANCE

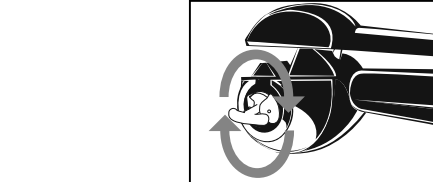
It is very important that you use the cleaning tool included with your iron to regularly clean the curl chamber. This will prevent a buildup of product to ensure the curls produced are always perfectly formed.

### HOW TO USE

- Ensure the appliance is switched off, unplugged and cool.
- Lightly dampen the cleaning tool with warm water and mild detergent or soap.
- Insert the tool fully into the curl chamber cavity as per the diagrams below.



- Rotate the tool around the curl chamber to remove any buildup of product.



### HOW TO MAINTENANCE

- Ensure the appliance has dried thoroughly before re-using.
- The cleaning tool can be used numerous times; just remove the felt pads, rinse them in warm, soapy water and let dry before using again.

### USER MAINTENANCE

Your curling iron is virtually maintenance-free. No lubrication is needed. Keep all openings clear of dirt and dust. If cleaning becomes necessary, disconnect the unit from the power source, allow to cool and wipe exterior

with a cloth. If any abnormal condition occurs, unplug the unit, allow it to cool, and return it for repair to an authorized service representative only. No repairs should be attempted by the consumer.

### CAUTION

NEVER allow the power supply cord to be pulled, twisted, or severely bent. Never wrap the cord tightly around the appliance. Damage will occur at the high flex point of entry into the appliance, causing it to rupture and short. Inspect the cord frequently for damage. Stop use immediately if damage is visible or if unit stops or operates intermittently.

### STORAGE

When not in use, your appliance is easy to store. Allow appliance to cool, then store out of reach of children in a safe, dry location. Do not jerk or strain cord at plug connections.

### IMPORTANT SAFETY INSTRUCTIONS

When using electrical appliances, especially when children are present, basic safety precautions should always be followed, including the following:

### READ ALL INSTRUCTIONS BEFORE USING KEEP AWAY FROM WATER

### SAFETY PRECAUTIONS

**WARNING:** The polyethylene bags over the product or its packaging may be dangerous. Keep these bags out of the reach of babies and children. Never use them in cribs, children's beds, pushchairs or playpens. The thin film may cling to the nose and mouth and prevent breathing. A bag is not a toy.

**WARNING:** Do not use this appliance near bathtubs, showers, basins or other vessels containing water.

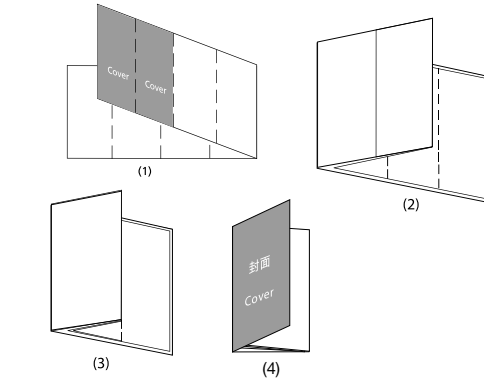
1. If you are using the unit in a bathroom, unplug it after you have finished using it. Using the unit close to a source of water can, in fact, be dangerous, even if the unit is switched off. To ensure additional protection, have installed in your bathroom a residual current device (RCD) with a nominal trip current no higher

- than 30 mA. Ask your electrical fitter for advice.
2. Never immerse the unit in water or any other liquid.
3. If the supply cord is damaged, it must be replaced by the manufacturer, its service agent or similarly qualified persons in order to avoid a hazard.
4. Do not use the unit if it has fallen or if it appears to be damaged.
5. Do not leave the unit unattended when it is plugged in or switched on.
6. Unplug the unit immediately if you have problems when using it.
7. Do not use any accessories other than those recommended by manufacturer.
8. Unplug the unit after each use and before cleaning it.
9. Avoid any contact between the unit's hot surfaces and your skin, in particular, your ears, eyes, face and neck.
10. This unit is not intended for use by people (including children) with reduced physical, sensory or mental capabilities, or by persons who lack experience or knowledge, unless they are supervised or have been given instructions beforehand on the use of the unit by a person responsible for their safety. Children should be supervised to make sure they do not treat the unit like a toy.
11. Allow the unit to cool before storing.
12. To prevent damage to the cord, ensure it is stored without twisting or folding it.

### CONTINENTAL CONAIR LIMITED CHINA CREATIVE DEPARTMENT

Date	11/29/2013
Customer	CKTL
Model No.	2667K
Description	IB
Job No.	1388011
Reference No.	IB-13/146
Revision No.	0
Color	1C(BLACK) + 1C(BLACK)
Open Size	810mm(W) X 165mm(H)
Folded Size	90mm(W) X 165mm(H)
Material	105 gsm matt Artpaper
Prepared by	Rick Zhu
Approved by	Jimmy Ng
Vendor	Millplan
Supplier	Bondfund (B)

### 折叠方法 Folding method: 18 pages (9 x 2)



## 바비리스 컬 시크릿

일반인도 손쉽게 아름다운 헤어 연출을 할 수 있는 혁신적인 바비리스 “컬 시크릿”입니다. 바비리스 컬 챔버 기술은 머리를 손으로 일일이 맡아 연출해야 하는 번거로움 없이, 모발을 기기에 넣기만 하면 자동으로 말린 후 한층 더 아름다운 웨이브를 연출할 수 있는 혁신적인 헤어 기기입니다.

## 특징

- 세라믹 컬 챔버 – 깔끔하고 완벽한 컬 생성
- 전문가용 예열 시스템 – 빠른 컬 생성
- 2단계 온도 설정
- 3단계 온도 설정 – 다양한 타입의 모발 생성 (자동 알림 감지기 사용)
- 자동적인 컬 방향 설정 – 전문가의 손길이 느껴지는 자연스러운 컬 생성
- 전원 스위치
- 예열 감지 지시등
- 20분 대기 모드 기능
- 자동 전원 차단 기능
- 회전식 코드
- 클리닝 톨



## 제품 사용 시 지시 사항

컬 시크릿은 온도와 시간을 다양하게 설정함으로써 다양한 컬을 만들며 손쉽게 스타일링이 가능한 제품입니다. 단, 모발 엉킴 방지를 위하여 모발 섹션을 3CM이하로 나누어 스타일링 하십시오.

## 온도 설정

- I : 낮은 온도 설정  
가늘고 얇은 모발, 염색으로 손상된 모발
- II : 높은 온도 설정  
일반 모발, 두꺼운 모발

## 시간 자동 알림 설정

- 셋팅 8: 8초 설정 (느슨하고 자연스러운 컬)  
= 3번 알림음 + 4번 연속음 (헤어 완성 알림음),

- 셋팅 10: 10초 설정 (중간 컬)  
= 4번 알림음 + 4번 연속음 (헤어 완성 알림음),

- 셋팅 12: 12초 설정 (강한 컬)  
= 5번 알림음 + 4번 연속음 (헤어 완성 알림음),

\*\*\* 모든 시간 설정 시, 마무리 단계를 알려주는 4번 연속음 (헤어 완성을 알림음) 후 기기로부터 모발을 제거하세요.

## 일반적인 사용 방법

- 모발을 잘 건조하여 빗질 후에 스타일링을 시작하십시오.
- 반드시 기기 전압과 일치하는 정격전압에서 사용하십시오.
- 원하는 온도로 설정한 후 사용하십시오.
- 모발은 반드시 건조된 상태에서 빗질한 후에 사용하십시오.
- 모발은 3cm이하로 섹션을 나누어 스타일링

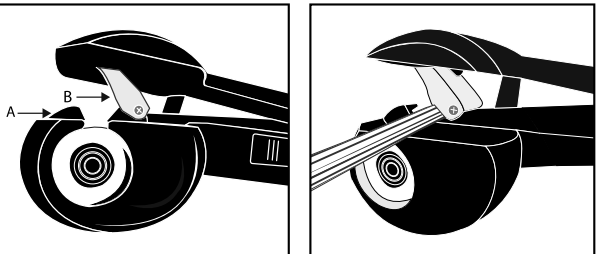
하십시오.



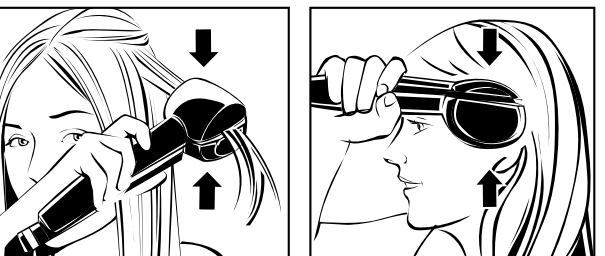
- 반드시 컬 챔버가 두피를 향하도록 한 후, 모발을 기기 안에 넣고 스타일링 하십시오.  
긴 머리의 경우, 스타일링 한 후 모발이 기기로부터 엉킴 없이 빠져나올 수 있도록 천천히 모발을 제거 하십시오.



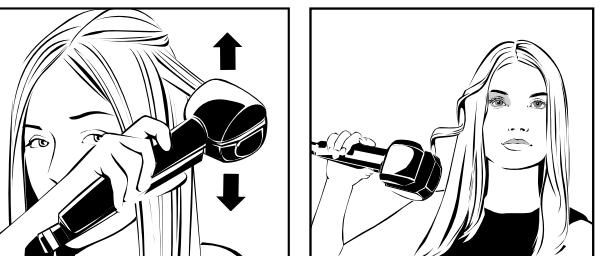
- 주의: 기기를 제대로 사용하지 않았을 경우, 모발 엉킴이 발생할 수 있습니다. 모발 엉킴이 발생했을 시, 기기 전원을 끄고 플러그를 뽑은 후에 얇은 꼬리빗으로 엉킨 모발을 제거 하십시오.
- 중요! 적절한 너비로 나뉘어진 모발 섹션은 기기가 열린 상태에서 넣고, 아래 그림과 같이 A와 B부분이 맞물리게 된 후 스타일링이 시작됩니다.



- 중요! 컬 챔버 속으로 모발이 잘 말려들어 갈 수 있도록 핸들을 꼭 잡아 주시기 바랍니다.
- 컬 챔버 속에 모발이 잘 위치할 수 있도록 합니다. 스타일링이 시작된 후, 4번의 연속음 (헤어완성음)이 울리기 전에는 핸들을 열지 않습니다.



- 모발 엉킴을 방지하기 위하여 완성된 모발은 기기에서 천천히 빼냅니다.



- 지속적인 스타일링 유지를 위하여 스타일링된 모발이 식은 후, 빗질하길 권장합니다.
- 원하는 만큼의 스타일링을 위하여 위의 과정을 반복합니다.

## 대기 모드

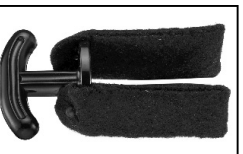
본 기기는 자동 대기 모드 기능이 있습니다. 기기를 20 분 이상 사용하지 않았다면 자동적으로 기기 온도가 150℃로 떨어지므로 재 사용 시에는 원하는 시간을 재 설정한 후 사용하십시오.

## 자동 차단 시스템

이 헤어 기기는 안전성을 추가하여 자동 차단 시스템을 보유하고 있습니다. 만약 기기가 60분이상 지속적으로 켜져 있다면 자동적으로 꺼지는 시스템입니다. 만약 60 분 설정 시간 후에도 지속적으로 사용을 원한다면 다시 전원을 켜 원하는 설정으로 스위치를 올립니다.

## 청소 및 유지

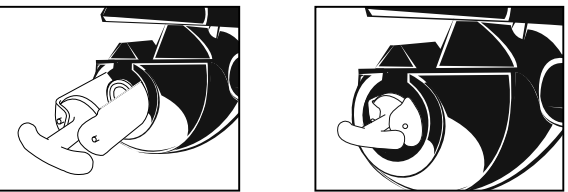
기기를 오랫동안 유지하고 사용하기 위해서는 정기적인 청소가 필요합니다. “컬 크리너” (우측 그림 참조) 를 사용함으로써 미라클 스펀에 쌓인 먼지를 제거 할 수 있어 언제나 완벽하고 멋진 컬을 완성할 수 있습니다.



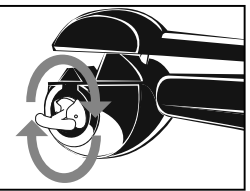
(컬 크리너)

## [ “컬 크리너” 사용 방법]

- 청소 전에는 반드시 기기 전원을 끄고 플러그를 뽑은 후, 기기를 식힙니다.
- “컬 크리너”를 따뜻한 비눗물에 약간 적셔 사용합니다.
- “컬 크리너”를 미라클 스펀 모양에 맞추어 안 쪽까지 완전히 닦습니다



- “컬 크리너”를 돌려가며 먼지를 제거합니다.



## [사용후 보관]

- “컬 크리너”는 여러 번 재 사용이 가능합니다.
- 단, 재 사용 전에는 따뜻한 비눗물로 행귀 낸 후 잘 말려 사용합니다

## 사용자 주의 사항

본 제품은 별도의 유지 보수를 필요로 하지 않습니다. 유통류 침부를 필요로 하지 않습니다.적절한 사용을 위해서는 제품을 반드시 깨끗한 상태로 유지 하여야 합니다. 청소가 필요한 경우, 전원을 끄고 제품이 차가워진 상태에서 마른 수건을 이용하여 닦아서 청소합니다. 만일 코드 또는 제품의 파손으로 작동 되지 않을 시에는 바비리스 서비스 센터로 연락 하시어 수리하십시오. 소비자가 직접 제품을 수리하려 시도 하지 마십시오.

## 위험

절대로 전선을 잡아당기거나 끄는 등 심하게 구부리지 마시고 전선으로 기기를 너무 단단히 감지 마세요. 이는 전선의 손상 및 파열, 합선문제를 발생시킬 수 있습니다. 전선을 수시로 확인하시고 손상됐을 시엔 제품사용을 즉시 중단하시기 바랍니다.

## 보관 방법

사용한 기기는 전원을 끄고 플러그를 뽑은 후 서늘한 곳에 보관하십시오. 재 사용하기 전에는 기기가 건조한 상태로 보관이 잘 되었는지 확인 후 사용 합니다.

## 주요 안전 주의 사항

제품 사용 시 특히 어린이가 있을 경우 다음의 안전 주의 사항을 반드시 준수하여야 합니다.

## 사용 전 반드시 사용설명서를 숙지해 주십시오. 물에 접촉하거나 빠뜨리시면 안됩니다.

## 주의사항

**경고:** 제품포장에 사용된 폴리에틸렌 재질의 포장재는 어린이가 사용할 경우 위험할 수 있습니다. 어린이의 손이 닿지 않도록 주의해 주십시오. 이 포장재를 유아용 침대, 유모차 또는 유아용 놀이공간 등에서 사용하지 마십시오. 얇은 필름으로 인해 유아가 질식될 수 있습니다.



**경고:** 이제 품을 욕조, 샤워기, 세면대 등 물이 닿기 쉬운 곳에서 사용하지 마십시오.



- 화장실에서 사용할 경우, 사용 후 반드시 플러그를 빼주십시오. 제품의 전원이 차단되어 있어도 물이 닿을 경우 위험할 수 있으니 안전을 위해 화장실에 누전차단기 설치를 권장합니다.
- 물 또는 액체에 절대 빠뜨리지 마십시오.
- 전원코드가 손상되었을 경우 A/S 센터에서 반드시 수리를 받으셔야 안전합니다.
- 제품에 강한 충격이 가해졌거나 이상이 있는 것처럼 보이면 사용하지 마십시오.
- 스위치를 켜 두거나 플러그를 꽂아둔 상태에서 자리를 비우지 마십시오.

- 사용 중 문제가 생기면 바로 플러그를 뽑으십시오.
- 본 매뉴얼에 기술된 목적으로만 본 제품을 사용하며 제조사에서 권고하지 않은 부속물을 사용하지 않습니다.
- 제품 사용 후나 청소 하기 전 반드시 플러그를 뽑으십시오.
- 열판의 표면이 뜨거우니 제품이 귀나 눈 등 피부에 직접 닿지 않도록 합니다.
- 아이들이나 움직임이 불편한 사람, 제품에 대한 지식이 없는 사람 등은 사용을 자제합니다. 특히 아이들이 본 제품을 장난감처럼 다루지 않도록 합니다.
- 제품 사용이 끝나면 식힌 후 보관합니다.
- 코드 손상을 막기 위해 코드를 제품에 감지 마시고, 꼬이거나 접히지 않도록 보관합니다.

## 품질보증서

- 본 제품은 품질관리와 제품검사를 거쳐 출고됩니다.
- 사용자의 정상적인 사용상태에서 하자가 발생했을 경우 보증서의 내용 대로 1년 이내에 구입처나 A/S센터에서 제품교환 또는 무상서비스를 받으실 수 있습니다.
- 보증기간이더라도 비용을 받는 경우는 다음과 같습니다.
  - 사용자의 과오로 인한 하자 또는 파손인 경우
  - 부당한 수리 또는 개조로 인한 하자 또는 파손인 경우
  - 천재지변에 의한 하자 또는 파손인 경우
  - 구매 후 이동 또는 낙하 등에 의한 하자 또는 파손인 경우
  - 사용설명서 내의 위험, 경고 또는 주의사항을 지키지 않아 발생한 하자인 경우

- 본 증서를 잘 보관하시고 서비스를 받으시고자 할 경우 보증서의 내용을 기록하여 제품과 함께 보내주십시오.

보증기간: 구입일로부터 1년

제품명:

모델명:

구입일자:

구입처(상호):

고객성명:

성별 남 • 여

고객주소:

전화번호:

\*본 사용설명서에 제시되어 있는 제품의 사양과 디자인은 예고 없이 변경될 수 있습니다.

수입 판매원  
몬에어코리아트레이딩 주식회사  
서울시 성동구 성수동2가 308-4 서울 숲 코오롱 디지털 타워 1차 2002호  
A/S 대표 번호 : 1899-0209 또는 02-454-0074  
자사의 A/S 전문대행업체인 팔일렉  
www.palilec.com의 홈페이지를 통해서  
가까운 A/S센터(전국 38개점)를 확인하세요